

gennaio/febbraio 2014 www.e-duesse.it

ad

ABITARE
il BAGNO

SOS GDS
RETAIL, DIFESA O
CONTRATTACCO?

ARREDOBAGNO
RUBINETTI
E PIASTRELLE
BILANCI E PROSPETTIVE

6 STEP DECISIVI
PER LO SHOWROOM

NUOVA RUBRICA
ARCHITETTURA
D'INTERNI

**La crisi non ferma
la voglia di**

DESIGN

**PAOLA MARELLA, AGENTE IMMOBILIARE,
ARCHITETTO D'INTERNI E CONDUTTRICE TV**



NUOVO CONTEMPORANEO

GRAZIE A UN'IMPORTANTE RISTRUTTURAZIONE DI UN APPARTAMENTO IN UN PICCOLO CENTRO STORICO A REGGIO EMILIA, I BAGNI SI SONO TRASFORMATI DA CHIUSI E BUI, IN APERTI E LUMINOSI. ESSENZIALE IL RUOLO DEI RIVESTIMENTI POSATI IN CONTRASTO TRA LORO PER COLORE E DIMENSIONE

A cura di Gariselli Associati

Il soggetto di un importante lavoro di ristrutturazione è un edificio anni '60 di circa 120 mq in provincia di Reggio Emilia, ubicato in una zona pedecollinare, nei pressi di un piccolo borgo storico. I proprietari, una coppia italo-svizzera, hanno deciso di rinnovare totalmente l'architettura e gli interni passando da un arredo in stile anni 70 (ma molto buio), a uno radicalmente contemporaneo. Lo studio di progettazione che ha seguito i lavori ha avviato una ristrutturazione integrale dell'abitazione che ospita alcuni negozi al piano terra e l'appartamento padronale al piano.

L'APPARTAMENTO: DA ANONIMO A PROTAGONISTA

Ai progettisti si è posto fin da subito il problema di evidenziare l'anonimo ingresso dell'abitazione rispetto alle

vetrine dei negozi. L'entrata è immediatamente connotata dalle caratteristiche che la committenza richiede: luce, rigosità, minimalismo e grandi superfici. Sono peculiarità di un vano scala che porta al piano nobile che prima era anonimo e caratterizzato da spazi bui e ristretti. Vengono aperte grandi vetrate a tutt'altezza, che partono dal piano terreno, con l'ingresso, e arrivano fino al sottocolmo della copertura. Ogni pianerottolo è così ampiamente illuminato e la luce si irradia nella struttura attraverso la scala aperta. I contrasti cromatici accentuano i giochi di luce e le porte vetrate e dell'ascensore sono coinvolte nella grande superficie della parete attraverso lo stesso rivestimento posato anche sull'esterno.

Dal pianerottolo al piano primo si accede all'appartamento padronale, il cui imperativo categorico doveva

Parete con doppio lavabo in appoggio su mobile contenitore, superficie retrostante integralmente rivestita in ceramica azzurra e specchi a filo lucido progettati su disegno che riflettono largamente la luce e il gioco di rivestimenti plurimi che arricchisce tutte le pareti del bagno, coinvolgendo anche il soffitto.

- Rivestimenti**
Arioste Ceramiche
Modelli: Iridum Sky 60x60 cm; Micro Mosaico: Iridum Brown 1x1 cm
- Pavimenti**
Arioste Ceramiche
Modello: Rovere Naturale 90x15 cm
- Sanitari**
Ceramica Dolomite
Modello: Mia
- Rubinetterie**
Hansgrohe
Modello: Focus E2
- Rubinetteria Doccia**
Hansgrohe
Modello: Euphoria Systems
- Box Doccia**
Duka
Modello: Gallery
- Lavabi**
Su disegno dello studio
- Luci**
Fontana Arte
Modello: Riga
- Accessori**
Inda
Modello: Vetriere
- Termoarredo**
Produzione Tubes
Modello: Square bianco



➤ **sfondo bianco**
assieme alla tenda a rullo maxi dimensione che lascia entrare tutta la luce dall'ampia vetrata che occupa l'intera parete di fondo, parete rivestita in micromosaico brown a fianco dei sanitari sospesi e rivestimento azzurro come sfondo ai sanitari

➤ **rivestimento a soffitto**
in micromosaico brown che irradia la luce che entra dalla finestra sullo sfondo

➤ **specchi retroilluminati**
che creano un gioco di chiaro-scuro riflettendo i rivestimenti del soffitto e delle pareti



➤ **visione d'insieme**
con zona lavabi, maxi tenda a rullo sullo sfondo, rivestimento a soffitto, quinta zona doccia rivestita in ceramica azzurra, porta doccia in cristallo extratrasparente

➤ **zona doccia**
in cristallo fissato su quinta rivestita in ceramica azzurra

➤ **pareti scorrevoli**
che consentono di creare un unico ambiente con il resto dell'abitazione



Scorcio del bagno dalla camera degli ospiti con continuità di colori e materiali, è visibile il legno ceramico modello rovere utilizzato a pavimento

Rivestimenti

Ariostea Ceramiche
Modelli: Iridum Bianco 60x60 cm, Micro Mosaico Iridum Nero e Bianco 1x1 cm, Micro Mosaico Iridum Nero e Bianco 1,5x 60 cm

Pavimenti

Ariostea Ceramiche
Modello: Rovere Naturale 90x15 cm

Sanitari

Villeroy & Boch
Modello: Subwuyay 2.0 compact

Rubinerterie:

Zucchetti
Modello: Sun

Rubinerteria Doccia

Produzione Hansgrohe
Modello: Raindance

Box Doccia

Megius
Modello: Filodoccia

Lavabo

Hatria
Modello: G 130

Termoarredo

Tubes
Modello: Basics

Luci

Fontana Arte
Modello: Riga

Accessori

Su disegno dello studio



➤ **zona lavabo incassata** ed integralmente ricoperta di specchi a filo lucido realizzati su progetto e retroilluminati che riflettono i giochi di chiaro-scuro dei rivestimenti e del soffitto



➤ **particolare della posa** del rivestimento black and white con accessorio realizzato su progetto



➤ **zona doccia** ricavata nella nicchia a fianco della parete rivestita in ceramica bianca con sanitari sospesi di piccole dimensioni e particolare illuminazione



➤ **posa rivestimento** a soffitto appositamente studiata per creare gioco di luci e chiaro-scuro

essere la luminosità e il design attuale. L'ingresso è immediatamente connotato dalla continuità nell'utilizzo dei materiali attraverso il pavimento che visivamente prosegue sulla parete a fianco. La luce giunge indiretta dalla vetrata sopra alla quinta laterale e dalla grande finestra in fondo al soggiorno.

A seguire l'ampio soggiorno: i proprietari chiedevano grandi spazi per contenere collezioni di libri e di audiovisivi che non volevano però lasciare a vista. Quindi, tra le due ampie finestre, è stato realizzato un mobile-libreria su progetto con lo stesso legno del pavimento. Nella parete a fianco un grande camino a gas è integrato in un mobile realizzato su disegno. La zona pranzo è frontale rispetto all'ampia vetrata che si apre sul terrazzo, in modo da avere quasi la percezione di essere all'esterno, sia d'estate che d'inverno. Separata dalla cucina, bianco, vetro e acciaio, da un solo pannello. Il reparto notte, sempre caratterizzato da un grande quantitativo di luce, occupa la parte diametralmente opposta del volume dell'abitazione. Sono presenti una camera e bagno principale e una camera ospiti con il suo bagno.

I BAGNI: APERTI E LUMINOSI

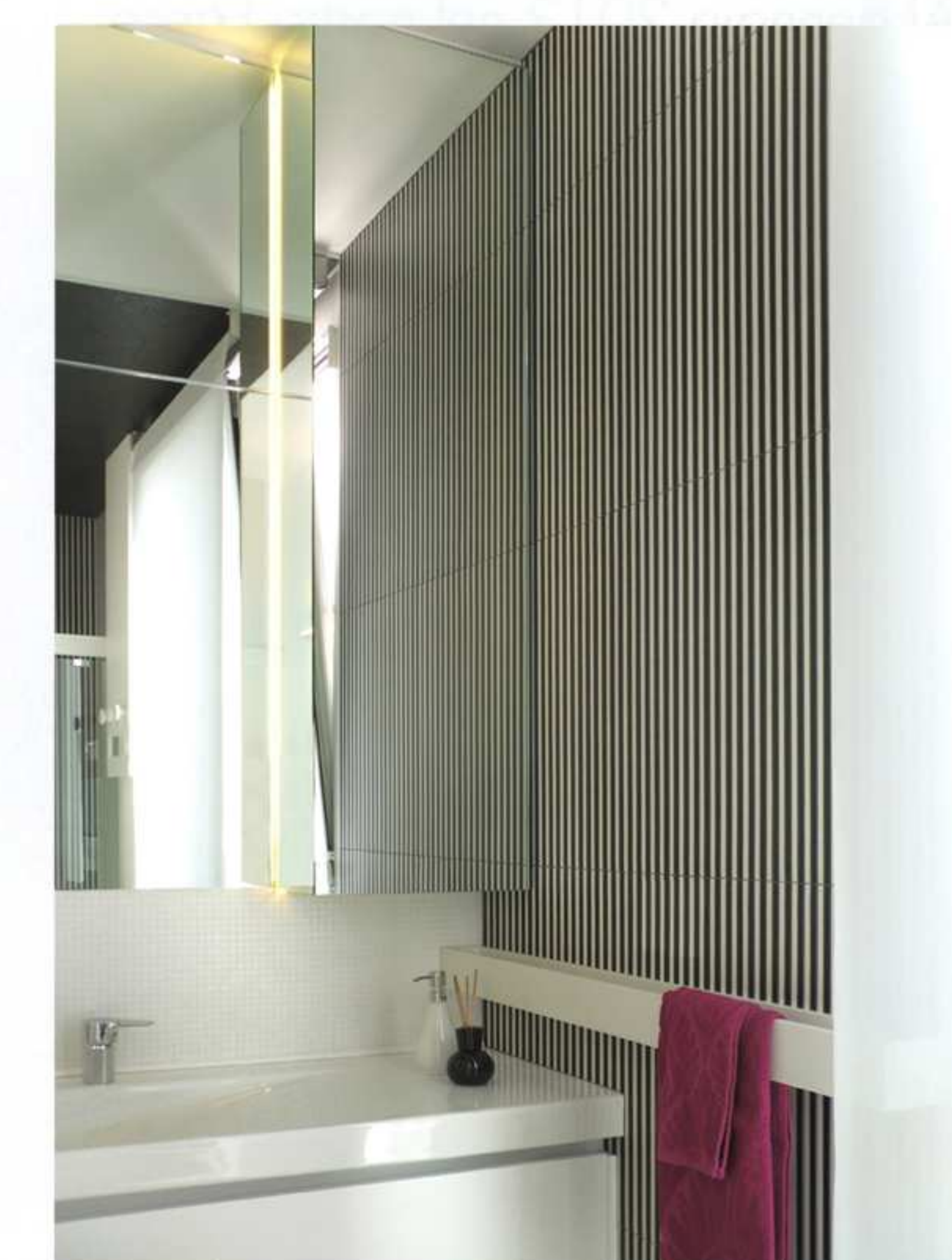
Il bagno principale è l'unico che serve contemporaneamente la zona giorno e la zona notte. Come da progetto, è stato posizionato di fronte alle porte scorrevoli che delimitano il living con il corridoio camere così, quando tutte le partizioni a tutta altezza sono aperte, si ha il senso di continuità totale dello spazio, che è poi l'obiettivo principale della progettazione di questo bagno. I committenti avevano alcune richieste: la prima di non utilizzare il legno a pavimento perché dubbiosi in merito alla resistenza dello stesso materiale all'acqua; il progettista ha, quindi, svolto un'attenta ricerca dei materiali facendo produrre un prodotto ceramico pressoché identico al legno naturale posato nel corridoio e nel resto dell'appartamento, in modo da non notare alla vista alcuna differenza.

Un'altra richiesta è stata quella di avere più contenimento possibile per avere sempre a portata di mano tutto il necessario, senza che fosse a vista. Da questa esigenza di ordine totale sono nati dei maxi specchi

contenitori realizzati su disegno e retro illuminati, la zona sostegno dei lavabi è scandita da enormi cassettoni il cui lineare maniglione è il porta-biancheria. La scelta dei sanitari sospesi deriva dalla volontà di avere linearità e una facilità nel pulire l'ambiente.

Per quanto riguarda, invece, la zona doccia, ricavata a filo pavimento con un'apposita inclinazione, è scandita da una quinta rivestita in materiale ceramico e da un'anta di cristallo supertrasparente. Per sottolineare la luce che entra dalla parete di fondo e dare risalto ai preziosi materiali di rivestimento, gli architetti hanno scelto di effettuare un'alternanza chiaro-scuro con il micromosaico brown, impiegato in maniera insolita anche a soffitto, e la classica piastrella dal colore azzurro, che interessa invece le aree sanitarie.

Per ovviare al problema emerso durante la realizzazione di questo bagno legato alla posa e al largo impiego di questi due materiali da rivestimento così diversi, lo studio di progettazione ha elaborato appositi disegni esecutivi nei quali sono stati minuziosamente descritte le modalità di posa di ogni superficie coinvolta a livello bidimensionale, nei quali è stato indicato anche il punto in cui la piastrella deve essere tagliata. Il risultato così non ha avuto alcuna variante rispetto al progetto iniziale: design rigoroso, giochi di luce e chiaroscuro si alternano per creare un ambiente in stretta connessione con il resto dell'abitazione. Per quanto riguarda, invece, il progetto doveva risolvere il problema dello spazio angusto: in pianta questo bagno è stato ricavato nella nicchia situata tra la parete perimetrale e il cavedio dell'ascensore. Nella zona vicina all'ingresso, illuminata dalla finestra a tutt'altezza, è stato ricavato, quindi, il lavamani con un sovrastante gioco di specchi contenitori retroilluminati, e la zona sanitari, mentre la superficie più stretta è stata chiusa da una porta in cristallo trasparente, ricavandovi così il vano doccia. Per amplificare gli spazi anche in questo caso si è scelto di sfruttare al massimo le potenzialità del rivestimento, utilizzando un accorgimento tipico della moda: righe black and white sulle pareti principali ampliano la percezione visiva dello spazio, in contrasto con il micro mosaico total white esaltando e riflettendo la luce diurna, così come quella artificiale.



➤ **specchi** che riflettono la luce e la parete black and white



➤ **particolare rubinetteria** doccia e rivestimento a soffitto in micromosaico e a parete rigato



➤ **scorcio zona sanitari**, maxi tenda a rullo a tutt'altezza sullo sfondo e termoarredo